

第57回
東海地区国立高等専門学校体育大会
(卓球競技)

期日 令和元年6月29日(土)・30日(日)
開会式 9:30
競技開始 10:00

場所 三好公園総合体育館

本部連絡先 070-6514-7198

主管校 鈴鹿工業高等専門学校

担当校 豊田工業高等専門学校

会 長 挨拶



第 57 回東海地区国立高等専門学校体育大会
会 長 吉 田 潤 一
(鈴鹿工業高等専門学校長)

第 57 回東海地区国立高等専門学校体育大会の主管校を務めるにあたり、ご挨拶申し上げます。

昭和 38 年に豊田高専を会場に第 1 回大会が回されて以来活発な活動を続けてきた本体育大会は、令和元年となった本年で 57 回目を迎え、歴史の重みを強く感じているところです。

本大会もこれまでと同様、競技は岐阜、鳥羽、豊田、沼津の各高等専門学校のご協力のもとに運営されます。6 月 22 日(土)の硬式野球競技を皮切りに、10 月 27 日(日)のラグビーフットボール競技まで、16 種目が 5 地区の競技場において繰り広げられます。各高等専門学校のチームが、日ごろの練習の成果を十分に発揮し、スポーツパーソンシップに則り、正々堂々と競い合うことはもちろんこと、この機会を活用し、お互いの交流を深めることを強く願います。

さて、国立高等専門学校は、本年から第 4 期に入り、Society 5.0 で実現する、社会・経済構造の変化、技術の高度化、社会・産業・地域ニーズの変化等を踏まえ、高等専門学校教育の高度化・国際化を進め、社会の諸課題に自律的に立ち向かう人の育成に取り組むことが求められています。これには、スポーツ面からのアプローチも大きな力を発揮してくれるでしょう。身体面からの強化はもちろんのこと、仲間との練習や協働作業、試合に向けた準備や運営などを通じて、コミュニケーション力やマネジメント力なども育成されるものと確信しています。

最後になりましたが、本地区大会を開催するに当たり、事前の準備、会場設営、大会運営等に多大なご尽力を賜りました関係各協会、諸団体ならびに関係者各位に心より感謝申し上げます。

大会役員

会長	鈴鹿工業高等専門学校長	吉田潤一
副会長	岐阜工業高等専門学校長	伊藤義人
	鳥羽商船高等専門学校長	林祐司
	豊田工業高等専門学校長	田川智彦
	沼津工業高等専門学校長	藤本晶
	鈴鹿工業高等専門学校学生主事	下野晃
	鈴鹿工業高等専門学校教務主事	下古谷博司
委員	岐阜工業高等専門学校学生主事	山本浩貴
	岐阜工業高等専門学校体育主任	麻草淳
	岐阜工業高等専門学校事務部長	木林透
	鳥羽商船高等専門学校学生主事	坂牧孝規
	鳥羽商船高等専門学校体育主任	山田英生
	鳥羽商船高等専門学校事務部長	山内浩一
	豊田工業高等専門学校学生主事	安藤浩哉
	豊田工業高等専門学校体育主任	高津浩彰
	豊田工業高等専門学校事務部長	千葉直樹
	沼津工業高等専門学校学生主事	高野明夫
	沼津工業高等専門学校体育主任	渡邊志保美
	沼津工業高等専門学校事務部長	杉浦利勝
	鈴鹿工業高等専門学校体育主任	宝来毅
	鈴鹿工業高等専門学校事務部長	浅見宏信
	鈴鹿工業高等専門学校総務課長	五十棲等
	鈴鹿工業高等専門学校学生課長	河村俊男
参与	岐阜工業高等専門学校教務主事	和田清
	鳥羽商船高等専門学校教務主事	伊藤友仁
	豊田工業高等専門学校教務主事	塚本武彦
	沼津工業高等専門学校教務主事	小林隆志

第57回東海地区国立高等専門学校体育大会

卓 球 競 技

開会式次第(6月29日(土) 9時30分)

(案内放送)選手団・役員整列

1. 開式のことば
 2. 優勝杯返還
 3. 競技委員長挨拶
 4. 選手宣誓
 5. 競技上の注意
 6. 閉式のことば
- (閉式後)諸連絡

閉会式次第(6月30日(日) 競技終了後)

(案内放送)選手団・役員整列

1. 開式のことば
 2. 成績発表
 3. 表 彰
 4. 審判長講評
 5. 大会役員挨拶
 6. 閉式のことば
- (閉式後)諸連絡

卓球競技要項

期 日 令和元年6月29日(土)・30日(日)
会 場 三好公園総合体育館
住所:〒470-0224 愛知県みよし市三好町池ノ原1
電話:0561-34-3131

競技委員長 安藤 浩哉(豊田工業高等専門学校副校長)

審判長 井上 興爾(豊田市卓球協会理事)

開会式 6月29日(土)9時30分

閉会式 競技終了後

1 男子団体の部

チーム人員 監督1名, コーチ1名, マネージャー1名, 選手12名以内, 計15名以内

競技規則 現行の日本卓球ルールによる。

競技方法

- (1) 試合はリーグ戦とし, 勝敗は日本卓球ルール(2. 10. 4)によるものとする。
- (2) 編成は, 4シングルス, 1ダブルスとし, 3点先取法によりシングルス, ダブルスとも11本5ゲームスマッチとする。ダブルスは3番とし, 同一選手がシングルス, ダブルスに重複して出場してよいが, 1, 2番に出場する選手のみによるダブルスは編成できない。
- (3) オーダーは試合開始10分前を目安とし, 本部からコールがあった場合に速やかに提出する。
- (4) 使用球は(公財)日本卓球協会公認 プラスチック球40mmホワイト(TSPまたはニッタク)とする。
- (5) 競技用服装は, 次のとおりとする。
 - イ 競技用服装は, 日本卓球ルール(2. 2. 2)によるものとする。
 - ロ (公財)日本卓球協会指定のゼッケン, またはこれに準じるものとして上衣の背部に縦18cm, 横25cmの白布に姓を上段, 校名を下段に漢字で左横書した黒字の標識(ゼッケン)を付けること。
- (6) 競技中ベンチに入ることのできるのは監督, コーチ, マネージャー及び登録選手とする。

表 彰 1位に優勝杯を, 1位, 2位に賞状を授与する。

注意事項 体育館内は競技用の靴等の上履きを着用し, 競技用の靴や上履きで体育館外に出ないこと。

その 他 優勝校は第54回全国高等専門学校体育大会(第53回全国高等専門学校体育大会卓球競技)への出場をかけた, 北陸地区優勝校との代表決定戦への参加資格を得る。

2 男子個人の部

出場人員 監督1名, コーチ1名, 選手シングルス12名以内, ダブルス2組以内, 計18名以内

競技方法

- (1) トーナメント戦(11本5ゲームスマッチ)とする。3位決定戦を行う。
- (2) 競技中ベンチに入ることのできるのは監督又はその代理1名とする。

表 彰 シングルス1位から3位までの入賞者並びにダブルス1位から3位までの入賞者に賞状を授与する。

その 他 シングルス1位, ダブルス1位は第54回全国高等専門学校体育大会(第53回全国高等専門学校体育大会卓球競技)への出場権を得る。

3 女子団体の部

チーム人員 監督1名, コーチ1名, 選手8名以内, 計10名以内

競技規則 現行の日本卓球ルールによる。

競技方法

- (1) 試合はリーグ戦とし, 勝敗は日本卓球ルール(2. 10. 4)によるものとする。
- (2) 編成は, 4シングルス, 1ダブルスとし, 3点先取法によりシングルス, ダブルスとも11本5ゲームスマッチとする。ダブルスは3番とし, 同一選手がシングルス, ダブルスに重複して出場してよいが, 1, 2番に出場する選手のみによるダブルスは編成できない。
- (3) オーダーは試合開始10分前を目安とし, 本部からコールがあった場合に速やかに提出する。
- (4) 使用球は(公財)日本卓球協会公認 プラスチック球40mmホワイト(TSPまたはニッタク)とする。
- (5) 競技用服装は, 次のとおりとする。
 - イ 競技用服装は, 日本卓球ルール(2. 2. 2)によるものとする。
 - ロ (公財)日本卓球協会指定のゼッケン, またはこれに準じるものとして上衣の背部に縦18cm, 横25cmの白布に姓を上段, 校名を下段に漢字で左横書した黒字の標識(ゼッケン)をつけること。
- (6) 競技中ベンチに入ることのできるのは監督, コーチ, マネージャー及び登録選手とする。
- (7) 団体戦出場選手が3名である場合は, 1番のシングルスを不戦敗とし, 2番のシングルス以下4試合を行うものとする。

表彰 1位に優勝杯を, 1位, 2位に賞状を授与する。

その他 女子の優勝校は第54回全国高等専門学校体育大会(第53回全国高等専門学校体育大会卓球競技)への出場をかけた, 北陸地区優勝校との代表決定戦への参加資格を得る。

4 女子個人の部

出場人員 監督1名, コーチ1名, 選手シングルス8名以内, ダブルス2組以内, 計14名以内

競技方法

- (1) トーナメント戦(11本5ゲームスマッチ)とする。3位決定戦を行う。
- (2) 競技中ベンチに入ることができるのは監督又はその代理1名とする。

表彰 シングルス1位から3位までの入賞者並びにダブルス1位から3位までの入賞者に賞状を授与する。

その他 シングルス1位, ダブルス1位は, 第54回全国高等専門学校体育大会(第53回全国高等専門学校体育大会卓球競技)への出場権を得る。

出場選手一覧

(男子団体の部)

鳥羽商船高等専門学校
 監督 守山 徹
 コーチ 竹内 晃輔
 マネージャー 北地 一秀

選手氏名	学年	備考
丸林 海斗	5	主将
山村 竜矢	5	
藤村 早人	4	
川端 武広	4	
佐々木 隆希	3	
勝又 洸	3	
前田 颯太	3	
間瀬戸 大希	3	
小崎 浩志郎	1	
橘 心冴	1	
中井 陸裕	4	
片岡 祐汰	3	

豊田工業高等専門学校
 監督 山下 清吾
 コーチ 桑原 朋樹
 マネージャー 丸井 佑太

選手氏名	学年	備考
青木 慶吾	5	
新立 将也	5	
丹家 正貴	4	
酒井 和希	4	主将
茶谷 優也	4	
大場 宇恭	3	
稲田 涉	3	
森 勇人	3	
柴山 尚輝	2	
大下 温都	2	
仲川 貴風	2	
角谷 俊輔	1	

沼津工業高等専門学校
 監督 稲津 晃司
 コーチ 芳賀 多美子
 マネージャー 小川 考輝

選手氏名	学年	備考
平沢 朋幹	5	主将
鈴木 雄心	5	
栗野 興紀	4	
鈴木 大心	4	
山竹 壺佳	4	
勝又 柗二	4	
富坂 聖司	3	
鈴木 亨征	3	
小泉 優弥	2	
松永 立樹	2	
豊泉 諒馬	2	
伏見 優希	1	

岐阜工業高等専門学校
 監督 水野 和憲
 コーチ 飛鳥 浩伸
 マネージャー 森 滉斗

選手氏名	学年	備考
大塚 友貴	5	主将
國枝 武史	4	
上田 彩人	4	
福田 匠馬	3	
菱田 陸翔	2	
三田村 真温	2	
川島 正剛	2	
粥川 雄生	2	
水谷 航大	2	
木野村 光祐	1	
高野 泰史	1	
宮田 真拓	1	

鈴鹿工業高等専門学校
 監督 小林 稜也
 コーチ 藤坂 文也
 マネージャー 家木 和明

選手氏名	学年	備考
坂倉 涉吾	5	
大島 元希	5	
伊藤 駿	4	主将
森田 広登	3	
鵜飼 天文	3	
杉本 琢真	3	
川村 優太朗	2	
田端 遼一	2	
田口 竜世	2	
寺澤 諒太	2	
木村 光作	1	
橋田 義樹	1	

(男子個人の部)

鳥羽商船高等専門学校
監督 増山 裕之
コーチ

シングルス

組合せ	選手氏名	学年
1	丸林 海斗	5
2	佐々木 隆希	3
3	藤村 早人	4
4	勝又 洸	3
5	前田 颯太	3
6	間瀬戸 大希	3
7	山村 竜矢	5
8	川端 武広	4
9	小崎 浩志郎	1
10	橘 心冴	1
11	中井 睦裕	4
12	片岡 祐汰	3

ダブルス

組合せ	選手氏名	学年
1	丸林 海斗	5
	佐々木 隆希	3
2	勝又 洸	3
	前田 颯太	3

岐阜工業高等専門学校
監督 水野 和憲
コーチ 安江 柊哉

シングルス

組合せ	選手氏名	学年
1	大塚 友貴	5
2	菱田 陸翔	2
3	國枝 武史	4
4	三田村 真温	2
5	木野村 光祐	1
6	川島 正剛	2
7	上田 彩人	4
8	福田 匠馬	3
9	高野 泰史	1
10	粥川 雄生	2
11	宮田 真拓	1
12	水谷 航大	2

ダブルス

組合せ	選手氏名	学年
1	菱田 陸翔	2
	三田村 真温	2
2	國枝 武史	4
	上田 彩人	4

豊田工業高等専門学校
監督 山下 清吾
コーチ 桑原 朋樹

シングルス

組合せ	選手氏名	学年
1	酒井 和希	4
2	柴山 尚輝	2
3	新立 将也	5
4	丹家 正貴	4
5	大場 宇恭	3
6	稲田 渉	3
7	角谷 俊輔	1
8	茶谷 優也	4
9	青木 慶吾	5
10	仲川 貴風	2
11	大下 温都	2
12	森 勇人	3

ダブルス

組合せ	選手氏名	学年
1	稲田 渉	3
	柴山 尚輝	2
2	酒井 和希	4
	角谷 俊輔	1

鈴鹿工業高等専門学校
監督 小林 稜也
コーチ 藤坂 文也

シングルス

組合せ	選手氏名	学年
1	杉本 琢真	3
2	鵜飼 天文	3
3	森田 広登	3
4	川村 優太朗	2
5	木村 光作	1
6	坂倉 涉吾	5
7	大島 元希	5
8	伊藤 駿	4
9	田端 遼一	2
10	寺澤 諒太	2
11	田口 竜世	2
12	橋田 義樹	1

ダブルス

組合せ	選手氏名	学年
1	鵜飼 天文	3
	川村 優太朗	2
2	坂倉 省吾	5
	杉本 琢真	3

沼津工業高等専門学校
監督 稲津 晃司
コーチ 芳賀 多美子

シングルス

組合せ	選手氏名	学年
1	平沢 朋幹	5
2	小泉 優弥	2
3	栗野 興紀	4
4	伏見 優希	1
5	富坂 聖司	3
6	鈴木 亨征	3
7	鈴木 大心	4
8	山竹 壺佳	4
9	勝又 柊二	4
10	鈴木 雄心	5
11	松永 立樹	2
12	豊泉 諒馬	2

ダブルス

組合せ	選手氏名	学年
1	平沢 朋幹	5
	栗野 興紀	4
2	小泉 優弥	2
	伏見 優希	1

(女子団体の部)

岐阜工業高等専門学校

監督 島本 公美子
コーチ 大平 尚輝

選手氏名	学年	備考
守谷 日菜	5	
大野 友菜	4	主将
川崎 苑佳	3	
杉本 真菜	3	
岩橋 七海	3	
加藤 麻梨乃	3	
小出 愛華	1	

沼津工業高等専門学校

監督 芳賀 多美子
コーチ 稲津 晃司

選手氏名	学年	備考
三橋 未来	5	
仲尾 優希	4	
細谷 優華	2	
木村 日菜子	1	
鈴木 早紀	1	

豊田工業高等専門学校

監督 江端 一徳
コーチ 安藤 綾香

選手氏名	学年	備考
鈴木 緋理	4	主将
鈴木 まみ	2	
野間 彩愛	2	
森本 唯馨	1	
松田 紗和	1	

鈴鹿工業高等専門学校

監督 渡邊 潤爾
コーチ 小林 稜也

選手氏名	学年	備考
梅元 真子	4	
伊藤 月海	3	
花井 仁美	2	
市川 結月	2	
伊藤 綾香	1	
前田 春菜	1	
後藤 万凜	1	

(女子個人の部)

鳥羽商船高等専門学校

監督 古森 郁尊
コーチ

シングルス

組合せ	選手氏名	学年
1	森崎 蘭	1

岐阜工業高等専門学校

監督 島本 公美子
コーチ 小栗 久和

シングルス

組合せ	選手氏名	学年
1	大野 友菜	4
2	川崎 苑佳	3
3	守谷 日菜	5
4	杉本 真菜	3
5	岩橋 七海	3
6	小出 愛華	1
7	加藤 麻梨乃	3

ダブルス

組合せ	選手氏名	学年
1	大野 友菜	4
	川崎 苑佳	3
2	守谷 日菜	5
	杉本 真菜	3

沼津工業高等専門学校

監督 芳賀 多美子
コーチ 稲津 晃司

シングルス

組合せ	選手氏名	学年
1	細谷 優華	2
2	仲尾 優希	4
3	三橋 未来	5
4	木村 日菜子	1
5	鈴木 早紀	1

ダブルス

組合せ	選手氏名	学年
1	細谷 優華	2
	仲尾 優希	4
2	木村 日菜子	1
	鈴木 早紀	1

豊田工業高等専門学校

監督 江端 一徳
コーチ 安藤 綾香

シングルス

組合せ	選手氏名	学年
1	鈴木 まみ	2
2	鈴木 緋理	4
3	野間 彩愛	2
4	森本 唯馨	1
5	松田 紗和	1

ダブルス

組合せ	選手氏名	学年
1	鈴木 緋理	4
	鈴木 まみ	2
2	野間 彩愛	2
	森本 唯馨	1

鈴鹿工業高等専門学校

監督 松尾 江津子
コーチ 小林 稜也

シングルス

組合せ	選手氏名	学年
1	伊藤 月海	3
2	市川 結月	2
3	伊藤 綾香	1
4	花井 仁美	2
5	梅元 真子	4
6	前田 春菜	1
7	後藤 万凜	1

ダブルス

組合せ	選手氏名	学年
1	市川 結月	2
	伊藤 綾香	1
2	伊藤 月海	3
	花井 仁美	2

卓球組合せ

競技開始時刻

6月29日 10時00分

6月30日 9時00分

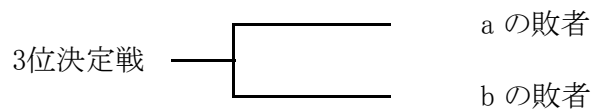
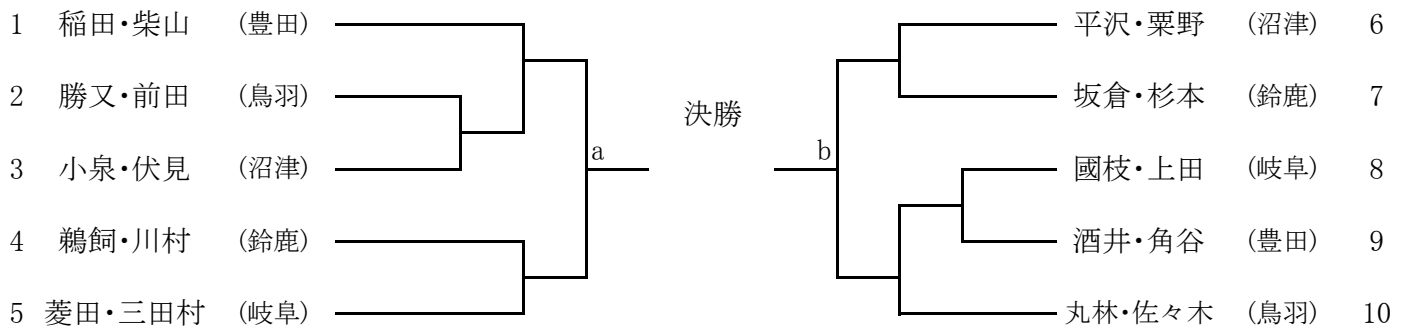
男子団体の部

	第1試合	第2試合	第3試合	第4試合	第5試合
1、2コート	鳥羽 - 豊田	豊田 - 沼津	沼津 - 岐阜	岐阜 - 鈴鹿	鈴鹿 - 鳥羽
3、4コート	鈴鹿 - 沼津	鳥羽 - 岐阜	豊田 - 鈴鹿	沼津 - 鳥羽	岐阜 - 豊田

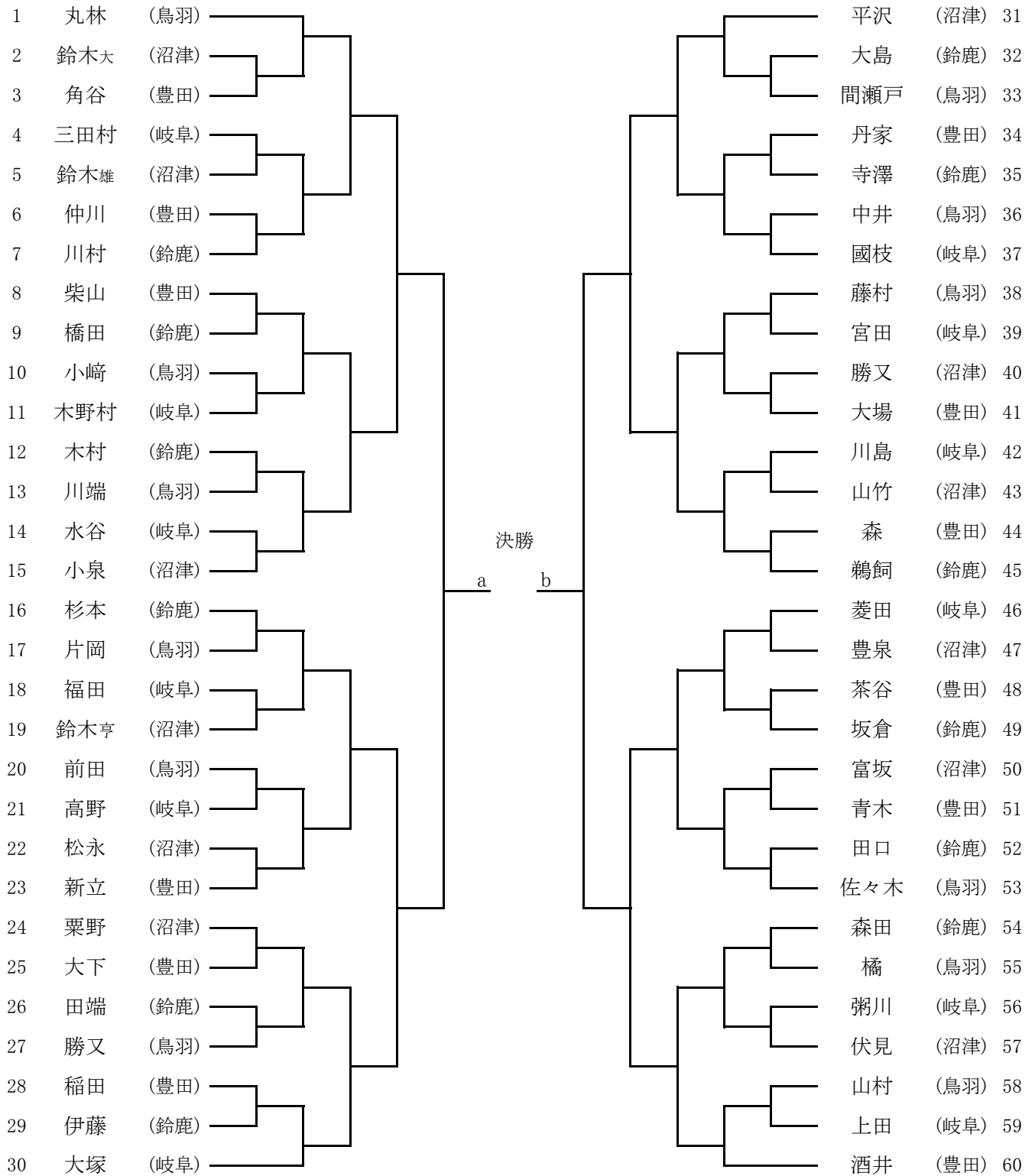
	鳥羽	豊田	沼津	岐阜	鈴鹿	勝敗	得点	順位
鳥羽								
豊田								
沼津								
岐阜								
鈴鹿								

男子個人の部

(ダブルス)



男子個人の部
(シングルス)



会場の注意・諸連絡

1. 会場について

- ・本大会ではトレーニング室・武道場は借用していませんので立ち入りは御遠慮願います。
- ・食事（昼食等）は、3階の観客席でおとりください。
なお、選手の水分補給については、アリーナ内でお取りいただいて結構です。その際は、床を汚さないよう十分御配慮願います。またゴミは各人・各校でお持ち帰り下さい。
- ・場内は土足厳禁となっていますので、上履きを御持参のうえ入場してください。また、靴は下駄箱に限りがありますので、靴袋等を準備いただき各自で管理してください。
- ・着替えは2階（アリーナのある階）の更衣室が使用できます。
- ・更衣室のロッカーの台数が限られていますので、各校譲り合って御使用ください。なお、ロッカーの使用には1回50円かかります。
- ・更衣室はコイン式シャワー（1回60円）が利用できます。後片付け等を行い、マナー良く御使用ください。
- ・駐車場は、大型車（バス）以外は、適宜空いている場所に駐車下さい。駐車場でのトラブルについては、開催校ならびに会場は責任を負いません。

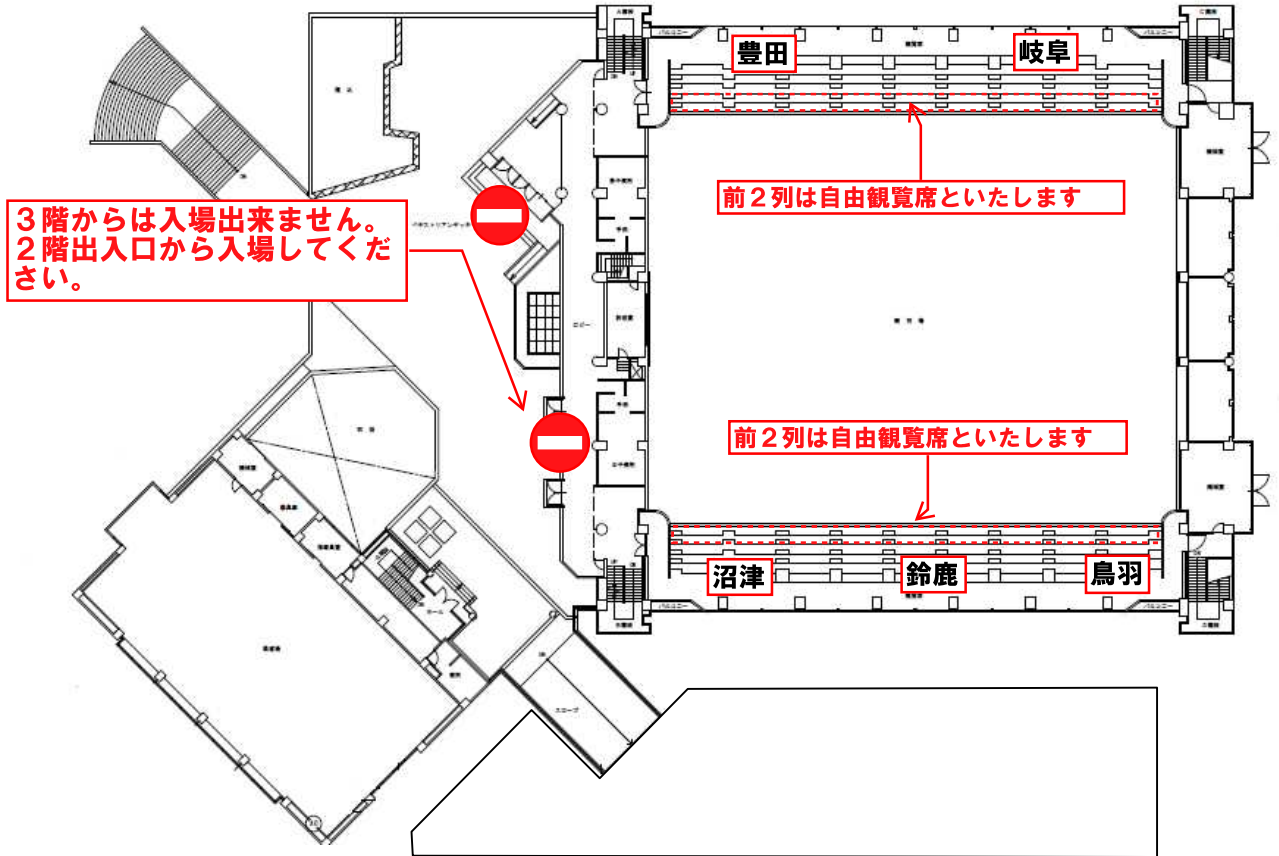
2. 弁当配布について

- ・両日とも、11時以降にアリーナ出入口付近にて配布いたします。届き次第アナウンスいたします。
弁当殻の回収は15時00分とします。特に案内をしませんので、弁当を申し込まれた学校は、学校単位で弁当殻返却場所（アリーナ出入口付近）まで返却してください。回収時間は厳守願います。それ以降については各自で処分をお願いいたします。また、時節柄弁当は早めに食べてください。

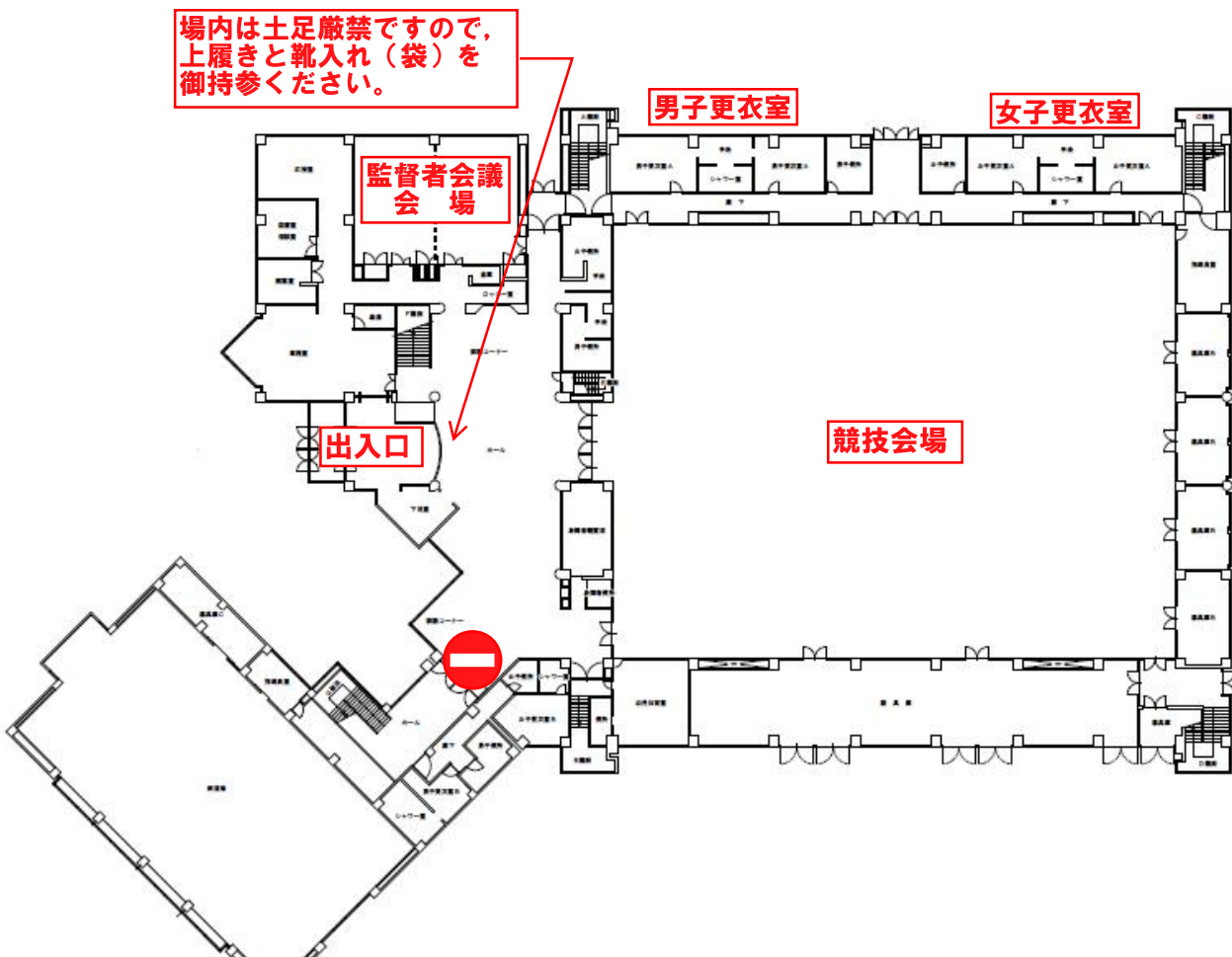
3. 注意事項

- ・貴重品や物品の管理は、各校で責任をもって行ってください。開催校及び会場では責任を負いません。
- ・ケガ等が発生した場合は、看護師が待機しています。応急処置について対応しますがその後の処置については、各校で御対応ください。休日・夜間の救急診療のページも御参考ください。

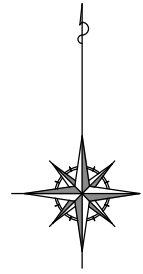
三好公園総合体育館 3階図面



三好公園総合体育館 2階図面



三好公園駐車場位置図



三好公園総合体育館へのアクセス方法

お車をご利用の方

- 東名高速道路 東名三好IC
- 一つ目の信号(三好インター西)左折
- 二つ目の信号(福谷蓬平地)右折し直進
- 信号交差点(三好公園西)左折

電車をご利用の方

- 名古屋方面から
- 名古屋市営地下鉄
- 鶴舞線赤池駅
- 名鉄バス/星ヶ丘・豊田線
- 新屋下車、徒歩10分。

■知立方面から

- 名鉄三河線 豊田市駅
- 名鉄バス / 星ヶ丘・豊田線
- 新屋下車、徒歩10分。



第8駐車場

休日・夜間の救急診療

病院名	診療科目	連絡先	診療日時
みよし市民病院	内科・外科・ 整形外科	みよし市三好町八和田山15 (0561)33-3300	直接電話でご確認ください
豊田加茂医師会立 休日救急内科診療所	内科	豊田市西山町3-30-1 (0565)32-7150	日曜・祝日 午前9時から午後5時
豊田地域医療センター	内科・外科	豊田市西山町3-30-1 (0565)34-3000	平日／ 内科・外科 午後7時から翌朝9時 土曜日／ 内科 午後2時から翌朝9時 外科 午後7時から翌朝9時 日曜・祝日／年末年始 内科・外科 午後5時から翌朝9時

上記で救急診療が利用できない場合は、
愛知県救急医療情報センター 電話 0561-82-1133 にて医療機関を検索

タクシー 愛知つばめ交通株式会社 0561-32-0123

個人情報及び肖像権に関する取り扱いについて

第57回東海地区国立高等専門学校体育大会

大会参加に際して提供される個人情報は、本大会活動に利用するものとし、これ以外の目的に利用することはありません。

大会出場者で、ホームページ、報道等に、個人名を公表して欲しくない者は、学校を通して大会事務局に申し出てください。事前に申し出のない場合は、公表します。